

Spolmaskbekämpning - en fråga om larver

av Christian Klingspor

Hundar och katter är båda värddjur till den vanligaste inälvsparasiten, spolmasken. Många har vid något tillfälle sett vuxna spolmaskar. Få djurägare har däremot sett de skador som spolmasklarvernas målmedvetna borrhållande orsakar i organ och vävnader. Larvernas beteende styrs av den egna artens överlevnad, utan hänsyn till värddjuret - hunden eller katten.

Smittan alltför vanlig

I vårt land är spolmasken den dominerande inälvsparasiten hos unga hundar och katter. Vi lär inte kunna utrota den, men en rimlig målsättning borde vara att hålla nere smittan. De flesta valpar och kattungar är smittade, det är väl dokumenterat. För djurets utveckling och hälsa är en stor maskbörda alltid negativ. Behandling av valpar och kattungar bör alltid ske med ett effektivt och speciellt anpassat behandlingsprogram. Den vuxna spolmasken är rund och gulvit till färgen. Den lever i tunntarmen och blir ca sex till tio cm lång hos katt och tio till arton cm hos hund. Spolmaskens larver, är däremot små och knappt synliga för ögat. Bilden visar en uppklippt tarm från hund, full med färdigutvecklade spolmaskar. Äldre individer som haft mask som små utvecklar en viss immunitet. Det är trots det av största vikt att hålla nere smittrycket, även om det vuxna djuret lever i någorlunda harmoni med sina inälvsparasiter. Ur smittspridningssynpunkt gäller det inte bara hundar och katter, utan också oss människor. Mer om det nedan. Låt oss kika lite närmare på spolmaskens levnadssätt. Det är grundläggande och hjälper oss att lägga upp vår strategi mot densamma.



Förstklassig äggläggare

Unga hundar och katter smittas lätt av infektionsdugliga spolmaskägg genom sin naturligt nära kontakt med markplanet. Spolmasken avger tiotusentals ägg, som kommer ut med värddjurets avföring. 15 000 ägg/gram avföring är inte ovanligt hos valpar. Äggen är tjockskaliga och överlever i årtal utanför värddjuret. Det är sådana ägg som hundar och katter får i sig. I äggen finns det larver, som efter två-tre veckors utveckling kläcks ut i djurets tarm. Larven börjar sin utveckling till vuxen spolmask hos valpar och kattungar genom en nedärvd vandringscykel.

Målmedveten "borrare"

Larven borrar sig först genom tarmväggen till ett blodkärl och följer sen blodet till levern. I levern finner den sig ett annat blodkärl, som för den vidare via hjärtat till lungorna. Här söker den sig till luftvägarna, hostas upp och sväljs ned. Denna rundvandring tar ungefär tio dagar. Larverna är nu knappt synliga för blotta ögat. Under dessa tio dagar har larverna vuxit från 0,3 mm till 1 mm genom olika utvecklingsfaser. Eftersom det är många larver i aktivitet samtidigt, är det inte svårt att förstå att det kan uppstå skador i vävnaderna, som i sin tur kan utgöra inkörsport för olika infektioner.

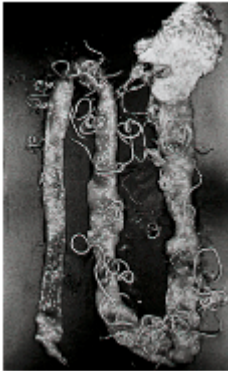
Vilande hos vuxna djur

Hos vuxna eller könsmogna hundar och katter sker vandringen på samma sätt fram till lungorna, men härifrån följer larverna främst med det syresatta blodet till alla möjliga ställen i djurets kropp - t ex muskler, hjärna, hjärta, njurar eller lever. Spolmasklarvernas »överlevnadsstrategi» är här att gå in i ett s k vilostadium. I detta passiva stadium verkar dom sakna ämnesomsättning vilket också betyder att dom blir oåtkomliga för alla typer av avmaskningsmedel.

"Larvig" moder

Under dräktigheten växer mängder av spolmasklarver som ligger och vilar i tikens eller kattans kropp. Detta sker successivt med början från omkring dag fyrtio i dräktigheten. Hos tiken startar larverna sin vandring direkt riktad till tikens foster och mjölkkörtlar. (Vid denna tidpunkt kan man behandla, se nedan). Hos kattan riktar larverna in sig på att infektera kattungarna via modersmjölken. Smittan överförs till den nyfödda kattungen vid första målet mjölk. Hos tiken och kattan finns spolmasken i riklig mängd i tarmen dagarna kring förlossningen. Genom denna "maskbank" produceras mängder av spolmaskägg som kan återinfektera dom små på det traditionella sättet: Ägg i avföringen, upptag av ägg från marken och sväljning till tarmen och ny kretsång.

Smittas människa?



Hundens och kattens spolmasklarver kan också infektera och vandra i inre organ hos andra arter, inklusive människa. Denna larv-vandring kan jämföras med den könsmogna hundens eller kattens. Dock sker det ingen vidare utveckling till färdiga maskar hos människan.

Lekparker, sandlådor, rabatter eller gräsmattor utgör riskområden. Man kan här oavsiktligt få i sig avföring innehållande spolmaskägg - något som särskilt småbarnsfamiljer bör notera. Hos människor, som oavsiktligt får i sig spolmaskägg och larver, kallas denna vandring för larva migrans visceralis. Det förekommer, att larverna tar sig till ögats näthinna och orsakar bestående synnedbrott, men i många fall ser man inga symtom alls. Spår av spolmasklarver har hittats i Sverige och England, där man undersökt ett större antal människor. På ett sjukhus visade sig upp till sju procent av de undersökta människorna ha spår efter spolmask. Vid ett annat sjukhus i England visade sig hela femton procent av gruppen hunduppfödare ha haft hundspolmasklarver vandrande i kroppen. Genom dessa fakta kan vi dra slutsatsen, att det finns mer än en anledning till att kontrollera våra fyrbenta vänners maskbörd.

Behandlingsstrategi

All avmaskning skall inrikta sig på att bekämpa både spolmasken och spolmasklarverna. Bekämpas inte larverna har man en ny generation vuxna spolmaskar i tarmen inom några veckor. För att hålla nere smittrycket bör man följa ett visst program. Axilur programmet är vetenskapligt utprovat för bekämpning av dessa larver och maskar.

Uppfödarstrategi

För avmaskningsmedlet Axilur vet finns det två olika program. Infektionstrycket i kenneln, är avgörande för vilket program man väljer, se nedan. Avmaskningstidpunkterna är anpassade till spolmaskens livcykel och bör strikt följas. Genom ett noggrant genomfört avmaskningsprogram skapar man samtidigt goda förutsättningar för att djurens immunförsvar skall reagera på förväntat sätt

vid vaccinationen. Som allmän åtgärd gäller det alltid att hålla rent och torrt i hundarnas eller katternas närmiljö.

Hund: Lågt/normalt "infektionstryck" Tiken avmaskas med Axilur strax före parningen. Därefter avmaskas tiken strax före beräknad valpning. Valparna behandlas strax före tre veckors ålder (vid detta tillfälle behandlas även tiken), vid sex veckors ålder och därefter vid tio veckors ålder. Högt "infektionstryck" Tiken avmaskas med Axilur strax före parningen. Därefter sker daglig behandling från tikens fyrtionde dräktighetsdag till två veckor efter valpning. Nästa avmaskning sker i sjätte veckan efter valpningen. Då avmaskar man både valparna och tiken med varsin tredagarsbehandling. Därefter sker avmaskning vid tio veckors ålder. Inget annat avmaskningsmedel är så skonsamt mot fostren och tiken, att det kan ges under dräktigheten. Vuxna/könsmogna hundar En vuxen hund har utvecklat immunitet mot spolmask. Likväl finner man spolmask i tarmen hos många vuxna djur. En liten maskbörda innebär inte något problem för den enskilda hund en, men den kommer att agera smittspridare. Därför kan det vara lämpligt att sådana hundar avmaskas två till fyra gånger per år. Bruks- och jakthundar behandlas oftare än andra hundar. Anpassa en av dessa avmaskningar till en till två veckor före den årliga vaccinationen samt ytterligare en före ev utplacering på pensionat eller liknande.

Katt: Här skiljer vi på behandlingsintervall hos inne-och utekatter. Katta och kattunge Kattan avmaskas med Axilur strax före parningen och åter dagarna kring kässlingen. Kattungarna behandlas strax före tre veckors ålder (även kattun!), vid sex veckors ålder och därefter vid tio veckors ålder. Utekatter Avmaskas om möjligt fyra gånger per år. Om smittrycket är högt, kan avmaskning ske oftare. Anpassa en av behandlingarna till en till två veckor före vaccination samt ytterligare en före ev utplacering på pensionat eller liknande. Innekatter Även katter får immunitet mot spolmask. En innekatt löper mindre risk att smittas men kan likväl exponeras för spolmaskägg som förs in via tex nedsmutsade skor. Sådana djur kan lämpligen avmaskas en till två gånger per år. Anpassa till vaccination eller pensionatsvistelse enligt ovan.

Lättare att dosera till de små

En ny beredningsform, Axilur mixtur, möjliggör exakt dosering från 100 grams kroppsvikt. Den lämpar sig särskilt till valpar, kattungar och vuxna katter. Den receptfria förpackningen innehåller 50 ml Axilur mixtur, doserings spruta och en utförlig bruksanvisning.